



Blugirl P/E '10 -ph: Paul  
De Grauve

La ragazza di **Anna Molinari**, Blugirl, perde l'aria da adolescente maliziosa e cresce di qualche anno, resta comunque giovane romantica, disinvolta. Ottimista? Forse solo spensierata, con un atteggiamento di fronte alla vita immaturo come di chi ancora sogna il suo futuro e lo colora di rosa, lo riveste di fiori, lo scrive in tre parole "I love you".

Al di là di altre considerazioni la collezione è squilibrata rispetto all'immagine di giovane donna che Anna Molinari vuole trasmettere con questa linea. A volte sembra rivolta a una donna più matura se si guardano i tailleur da giorno dalle spalle costruite stile militare color mastice, i pantaloni ampi in vita e stretti al fondo o gli abiti a stampe maculate o a motivi grafici, gli abiti lunghi, i sandali con plateau in pelle iridescente o in stampa rettile, gli abiti da cocktail monospalla magari in maculato rosa e blu . Poi i pantaloni con fiocco in vita le camice con volants, gonnelline in raso, le fasce in vinile, rosse, blu, nere per fermare i capelli lunghi e lisci tipici da giovanissime, gli shorts, i costumi, l'accappatoio le borse e persino i sandali con la stampa "I love you" ci riportano ad un mondo più giovane.

Ma al di là delle considerazioni su un target non perfettamente definito guardiamo la collezione.

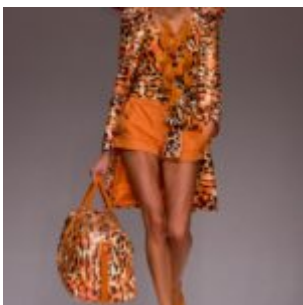
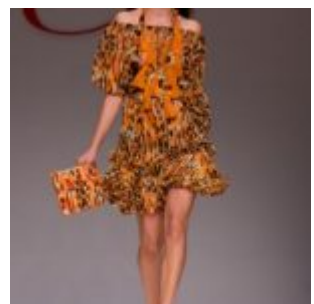
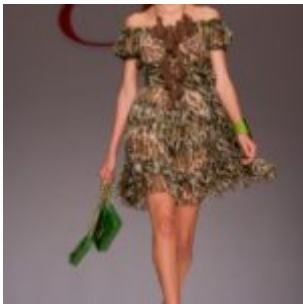
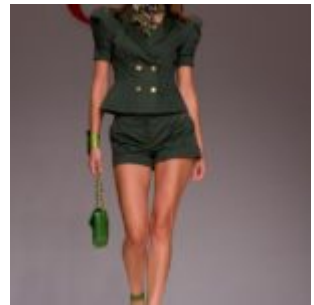
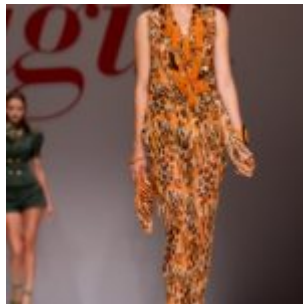
La silhouette è fluida, i tessuti scivolano sul corpo; pochi i volumi, quelli creati dalle gonne palloncino, le rouches, dai giochi di tela a formare un fiore sull'abito monospalla, le balze e i piccoli drappaggi e le riproduzioni tridimensionali dei papaveri piccoli per decorare una t-shirt o per ricoprire un abito con cintura nera, grandi per un abito monospalla dall'alta cintura in tinta. La paletta dei colori spazia dalle cromatiche tenui come il sabbia e il cipria, il beige, il bianco, ai toni più accesi arancione, verde, rosa shocking, bluette, turchese, blu e il rosso dei papaveri. Le stampe più belle sono i papaveri su fondo bianco e poi un bel fondale marino, non nuovo come idea, riprodotto su abiti lunghi e corti e arricchito da ricami e micropaillettes, poco riuscite le stampe maculate e gli accostamenti di maculato verde sulla gonna e righe orizzontali per la t-shirt sempre sul verde.

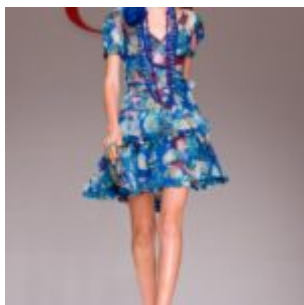
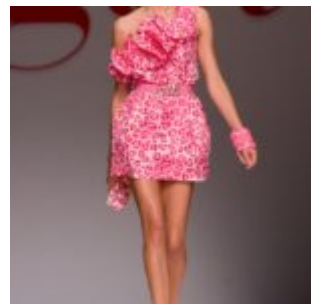


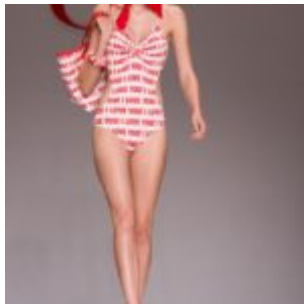
*Blugirl P/E '10 -ph: Paul De  
Graue*

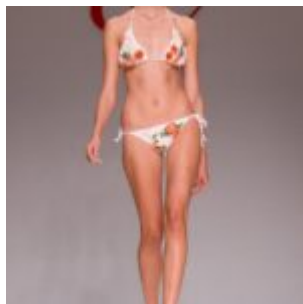
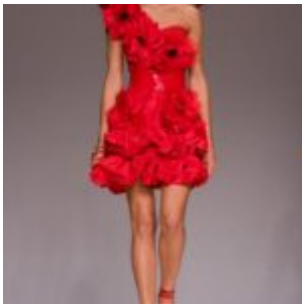
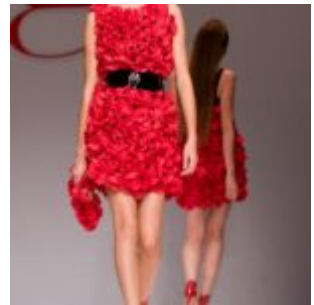
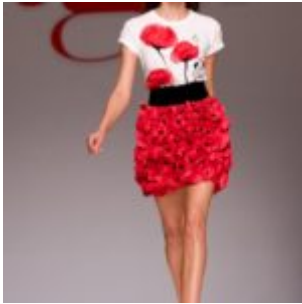
Gli accessori più convincenti sono le collane in plexiglasser colorato con frangie in camoscio e le fasce per sottolineare il punto vita. Poi nello stile Blugirl i bracciali sono in plexi e tessuto nelle stampe dei tessuti, le pochette sono stampate con ricami di fiori. Le borse da mare sono in stampa cerata.

La collezione chiude con due abitudini da sposa corti, due tubini rivestiti di roselline bianche uno multicolori, l'altro bianco con copricapo sempre ricoperto da roselline e velo corto.











La Blugirl di Anna Molinari sta crescendo